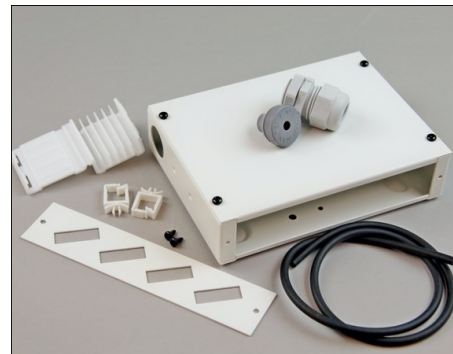


# Montering av kabel i veggboks mini

## Innhold

1. Generelt .....	1
2. Materiell .....	1
3. Klargjøring av veggboks .....	2
4. Montering av preterminert kabel .....	2
5. Direkteterminering av kabel .....	3
6. Terminering av kabel ved sveiseskjøting .....	3
7. Montering av tilbehør .....	5
8. Hullavstand for festing på vegg .....	6



## 1. Generelt

**For English language, please download English version, see right side**

Denne veiledningen omhandler installasjon av preterminert kabel, terminering av kabel ved sveiseskjøting og direkteterminering\* av kabel i veggboks mini. Veggboks mini (400610) leveres med: gummisnøre, skjøtholder, 2 bøyljer for fiberkveiling og 2 nipler (1 M20 nippel og 1 membrannippel (TET 7-10)).

Boksen kan også brukes til skjøting av 2 kabler, da brukes blindplata i stedet for en adapterplate.

Fargekoder for kabler levert av Foss kan finnes under ikonene til høyre.

\* Med direkteterminert kabel menes at man konfeksjonerer kabelen og monterer kontaktene i felt. Slike kontakter kan være limfrie og fabrikkpolerte eller det kan være kontakter ment for liming og polering i felt. Limfrie kontakter kan være f.eks. FAST eller UniCam.



English installation manual

## 2. Materiell

### Verktøy:

- Torx 10 skrutrekker
- Rettspor skrutrekker, 5 mm
- Pipenøkkel, 12 mm eller 13mm
- Varmluftspistol

For bruk med FC eller ST adaptere



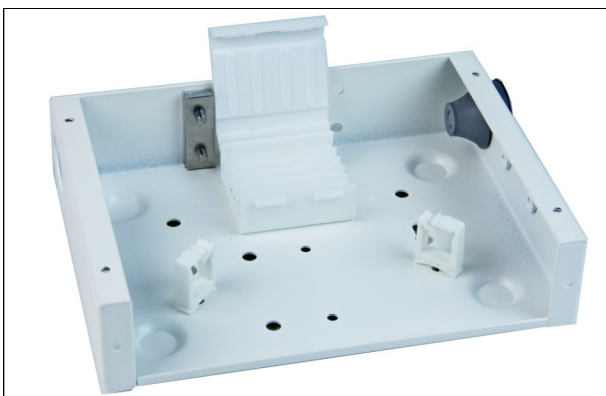
Fargekoder  
Colour codes

### Tilleggsutstyr:

Avhengig av behov vil et utvalg av følgende utstyr være aktuelt:

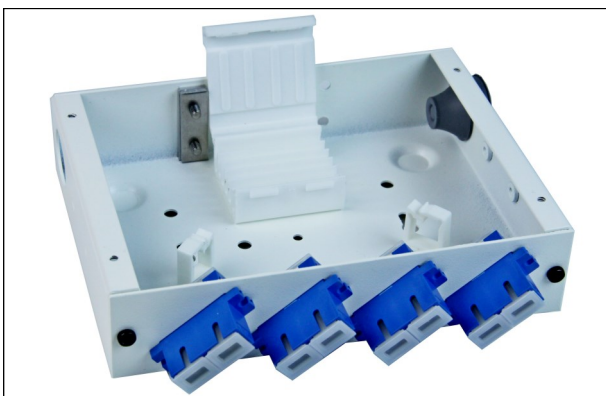
400615	Vinkler, mini, sett	Ekstern festevinkel
400616	Klips, DIN skinne, sett	
317-31200	Krympestrømpe, 12/4, sort m/lim, 1.22 m	Ved behov brukes annen dimensjon
400611	Adapterplate, mini, 6 hull ST/FC	
400613	Adapterplate, mini, 4 hull SC DPX/LC Quad	
400617	Adapterplate, mini, 6 hull SC SPX/LC DPX	
400619	Adapterplate, mini, 4 hull E2000 kompakt, DPX	
400612	Blindplate, mini	
	Adapter, SC DPX, PhB, blå (SM)	
	Adapter, FCD, PhB (MM/SM)	
	Adapter, SC DPX, PhB, MM, grå	
	Adapter, ST, PhB (MM/SM)	
	Adapter, SC SPX, PhB, grå (MM)	
	Adapter, SC SPX, PhB, blå (SM)	
	Adapter, E2000, DPX, 50/125 (OM-2), sort/oransje	
	Adapter, E2000/APC DPX, zirconia, grønn/hvit (SM)	
	Adapter, E2000 DPX, zirconia, blå/blå (SM)	
	Blindplugg, SC DPX, 12 pkn	
	Blindplugg, ST/FCD, 12 pkn	
	Blindplugg, E2000 DPX, Kompakt, svart, 12 pkn	

### 3. Klargjøring av veggboкс



3.1

Skru av lokket, bruk Torx 10 skrutrekker.  
Monter nipler, skjøteholder og fiberbøyer som vist på bilde 3.1.



3.2

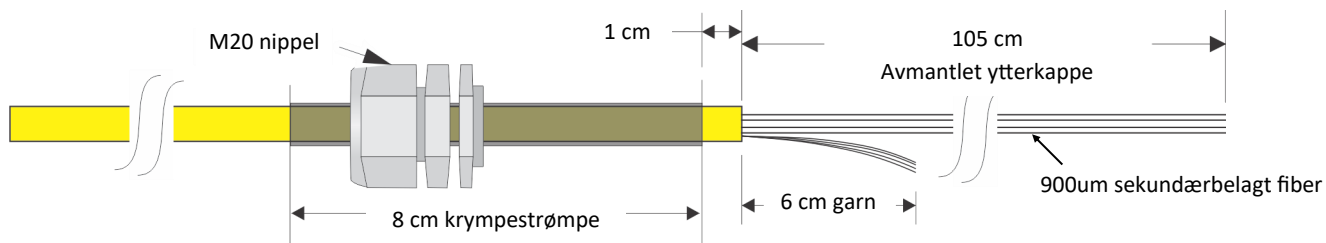
Fest adapterplaten til boksen med 2 stk torx 10 skruer.

Monter SC adaptore som vist på bilde 3.2.

Andre adaptore monteres slik:

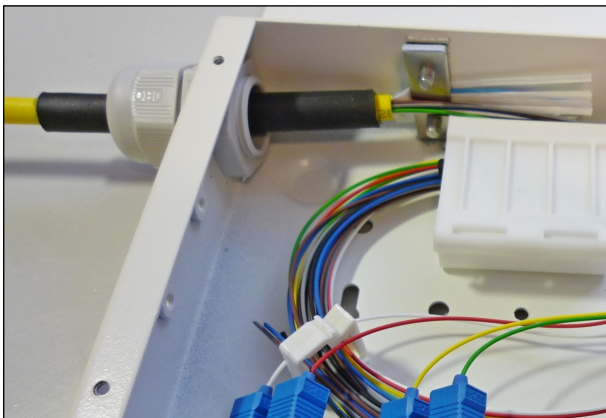
- FC og ST - med styresporet til venstre og festes med 12 mm (FC) eller 13 mm (ST) pipenøkkel.
- SC simpleks - med styrespor til høyre.
- LC dupleks - med låsespor til høyre.
- E2000 dupleks - med låsespor opp.

### 4. Montering av preterminert kabel



4.1

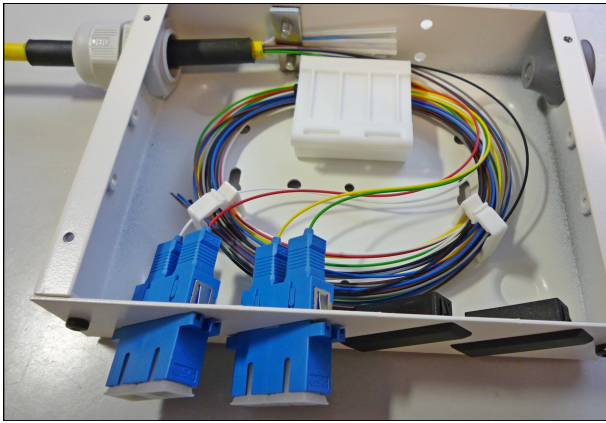
Den preterminerte kabelen er konfeksjonert som vist på figur 4.1 (vist uten kontakter).



4.2

Tre kontaktene forsiktig gjennom hullet i boksen, trekk kabelen gjennom og fest M20 nippelen.

Sikre kabelen ved å skru kevlar/garn fast i strekkavlasteren som vist på bilde 4.2.



4.3

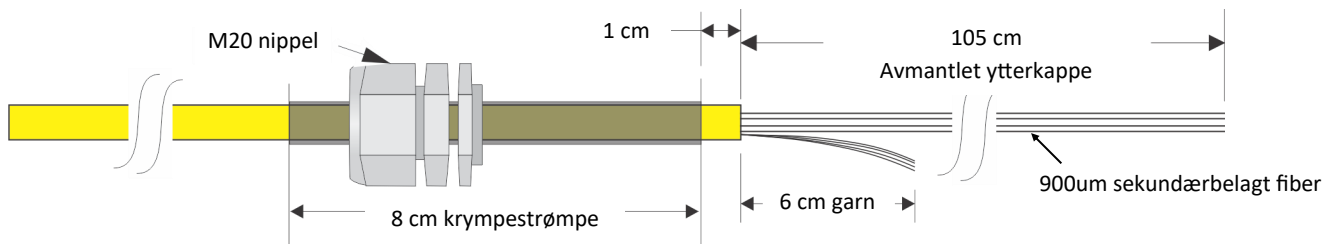
Kveil 2 og 2 fibre på plass, start med høyeste fiber nummer (her 3 og 4). Fiber 1 monteres nederst til venstre. Bruk fargekoden for å bestemme monteringsrekkefølgen på kontaktene. Legg fiberkveilen i bakerste posisjon på skjøteholderen.

NB! Husk å rense kontakter og adaptere før de kobles sammen.

Lukk fiberbøylene.

Fest lokket med 4 stk skruer, Torx 10.

## 5. Direkteterminering av kabel



5.1

Konfeksjoner kabelen i hht. figur 5.1. Hvis nødvendig bygg i tillegg opp kabelen vha. ekstra krympestrømper til passende diameter.

For kabel med løs kledning: **Pass på at løs fiber renses for alt fett.**

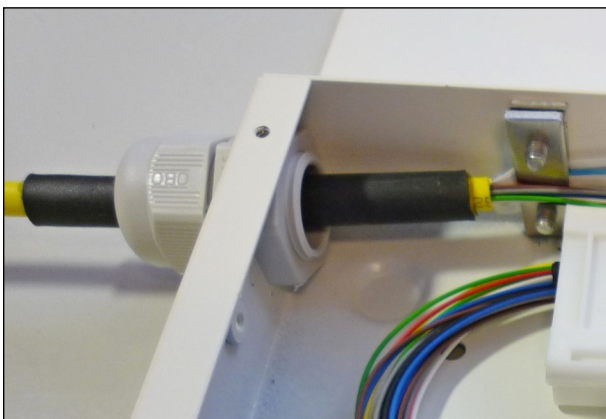
Kontakter for direkteterminering (f.eks. FAST, UniCam) monteres i hht. leverandørens anvisninger.

Gå til punkt 4.2 og følg veiledningen for preterminert kabel derfra.

## 6. Terminering av kabel ved sveiseskjøting

Konfeksjoner kabelen i hht. figur 5.1, men med 100 cm avmantlingslengde. Følg relevant del av beskrivelsen over.

Lengden på fiberhalene brukt i denne veiledningen er 1 m.

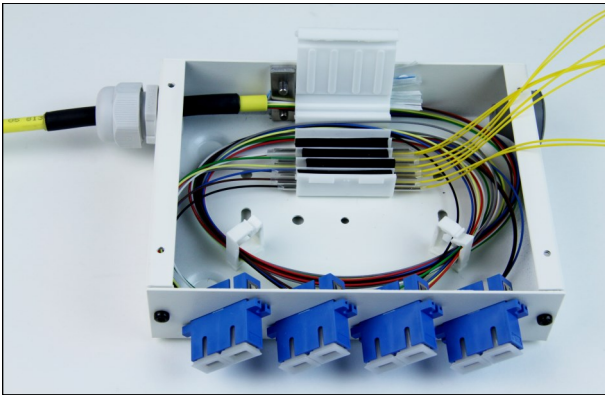


6.1

Tre kontaktene forsiktig gjennom hullet i boksen, trekk kabelen gjennom og fest M20 nippelen.

Sikre kabelen ved å skru kevlar/garn fast i strekkavlasteren som vist på bilde 6.1.

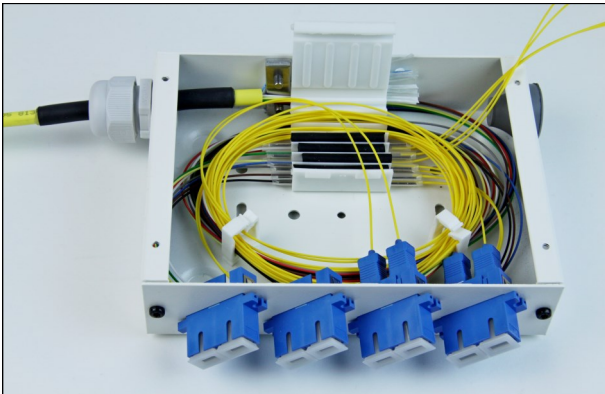
Skjøt fibre til fiberhalene.



6.2

Kveil fibrene i bøylene og legg fiberkveilen i bakerste posisjon på skjøteholderen. Siste runde føres utenom den ene bøylene som vist på bilde 6.2.

Plasser skjøtene i skjøteholderen, plasser fiber 7 og 8 nærmest fronten. Bruk fargekoden for å bestemme plasseringsrekkefølgen. Det er plass til 2 skjøter i hvert spor. Kutt gummisnøret i passende lengder og bruk det til å feste skjøtehylsene med.



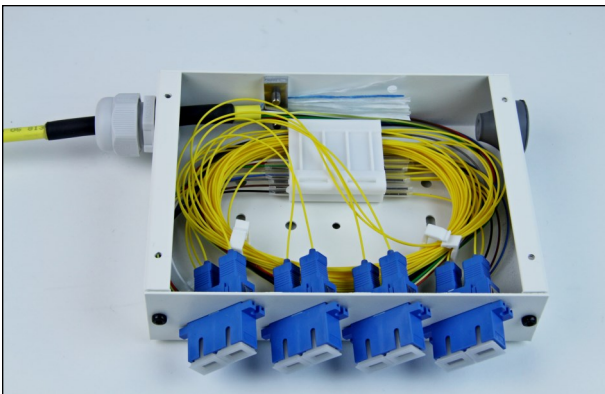
6.3

Kveil 2 og 2 av de skjøtte fibrene på plass, start med fiber 7 og 8 (fiber 1 er nederst til venstre). Legg fiberkveilen i nest bakerste posisjon i skjøteholderen.

NB! Husk å rense kontakter og adaptere før de kobles sammen.

Lukk lokket på skjøteholderen forsiktig.

Lukk fiberbøylene.

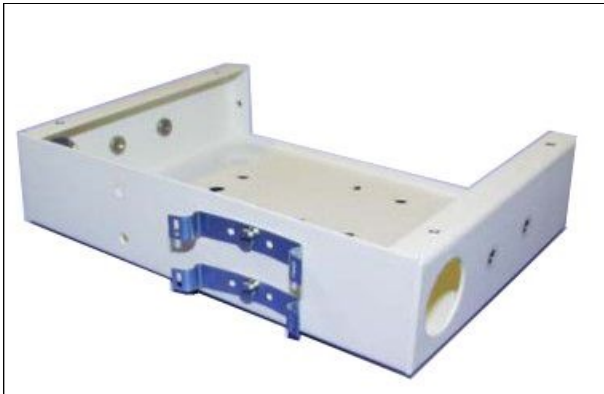


6.4

Ferdig kveilet.

Fest lokket med de 4 "torx 10" skruene.

## 7. Montering av tilbehør



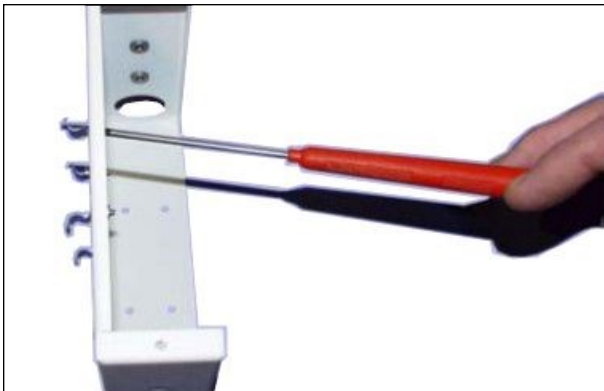
Innfesting av klips for DIN-skinne på boksens bakside (når adapterne skal peke fremover).

7.1



Alternative innfestinger av klips for DIN-skinne på boksens bunn (når adapterne skal peke til høyre, venstre, oppover eller nedover).

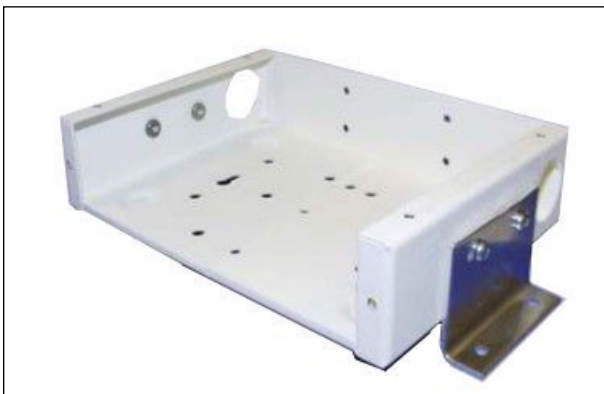
7.2



Bruk en 5 mm rettspor skrutrekker for å demontere boksen fra DIN skinnen.

Dette er ikke mulig ved bakmonterte DIN-skinne klips. Her må man ha tilgang fra siden for å løse ut klipset.

7.3



Montering av de eksterne festevinklene.

7.4

## 8. Hullavstand for festing på vegg



Avstanden mellom nøkkelhullene er C-C 8 cm.

8.1

---

### Foss AS

Postboks 3614  
3007 Drammen  
Telefon 32 21 08 00  
Telefaks 32 21 08 08  
firmapost@foss-as.no  
www.fossfiberoptikk.no

Selv om man har vært nøye med å sikre korrekt informasjon i dette dokumentet (inkludert tegninger og bilder), så garanterer ikke FOSS AS for nøyaktigheten eller fullstendigheten av materialet og påtar seg ikke noe ansvar i forbindelse med bruken av informasjonen. Materialet kan inneholde unøyaktigheter og trykkfeil. FOSS AS påtar seg ikke under noen omstendighet ansvar for eventuelle direkte, indirekte, følgeskader, straffeerstatning, spesielle eller tilfeldige skader som skyldes eller kan knyttes til salg, videresalg, bruk av, eller misbruk av de beskrevne produktene. Brukere av FOSS AS sine produkter må gjøre sin egen vurdering av egnetheten til hvert produkt for hvert konkrete bruksområde. FOSS AS er ikke under noen omstendighet ansvarlig for eventuelle feil, unøyaktigheter, utelatelser eller andre feil eller ubetideligheter eller manglende gyldighet av informasjon i dette dokumentet.

**Det er forbudt å bruke eller kopiere fra dette dokumentet til andre formål enn det er ment for.**